

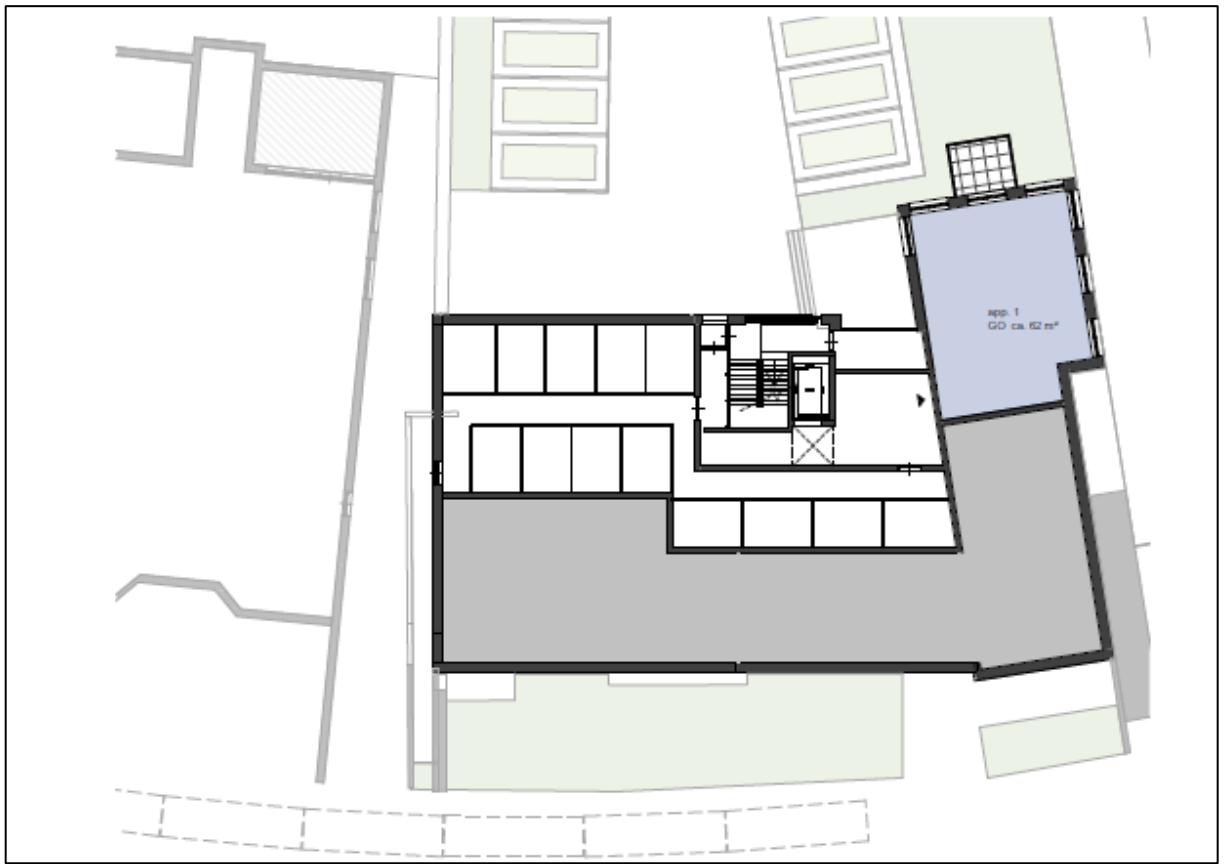
## memo

aan: Kolpa Architecten  
van: SAB  
c.c.: 180191  
datum: 28 januari 2021  
betreft: Creëren geluidluwe gevel woningen Oost Kinderdijk 137-143 Alblasserdam

---

In het akoestisch onderzoek (verschillende plannen Oost Kinderdijk, d.d. 26 augustus 2020, 180191) blijkt dat de geluidsbelasting ten gevolge van onder andere de Oost Kinderdijk dusdanig is dat verschillende woningen geen geluidsluwe gevel (gecumuleerd excl. art. 110g Wgh, 53 dB of minder) zal bedragen. Om te kunnen voldoen aan het gestelde is een aanvullend onderzoek opgesteld. Tevens stelt de gemeente als aanvullende eis dat: *ook al zijn er akoestische maatregelen getroffen aan de buitenruimte (balkons en dergelijke), die zijn gelegen aan een geluidbelaste zijde, dan worden deze niet gezien als geluidluwe buitenruimte.*

Per woning wordt beoordeeld of de woning een geluidsluwe gevel en/of buitenruimte aanwezig is.



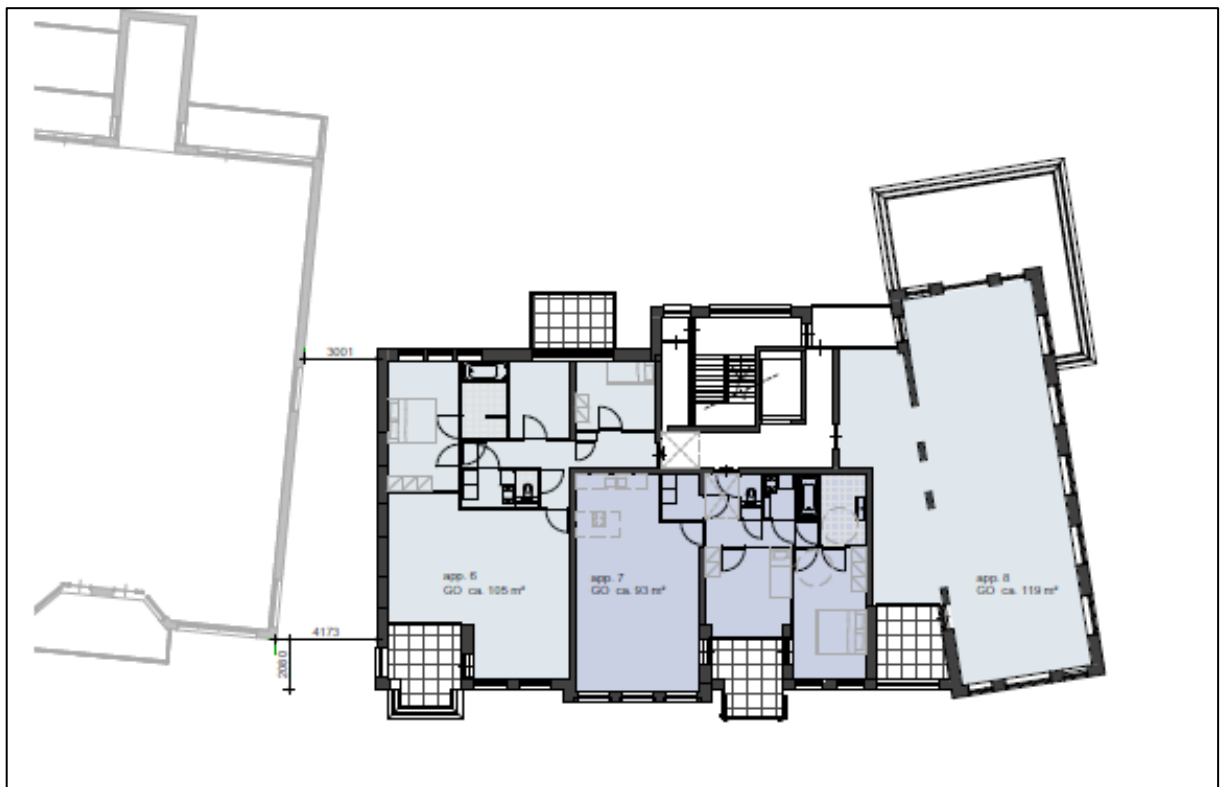
Niveau -1

Appartement 1    Geluidsluwe gevel aan noordgevel met geluidsluwe buitenruimte



*Begane grond*

- |               |   |
|---------------|---|
| Appartement 2 | Geluidsluwe gevel aan noordgevel met geluidsluwe buitenruimte;  |
| Appartement 3 | Met scherm van 2 meter is een geluidsluwe gevel aan zuidgevel met geluidsluwe buitenruimte te realiseren (geluidsbelasting bedraagt op deze gevel maximaal 48 dB). Dit voldoet niet aan de eis van de gemeente; |
| Appartement 4 | Met scherm van 2 meter is een geluidsluwe gevel aan zuidgevel met geluidsluwe buitenruimte te realiseren (geluidsbelasting bedraagt op deze gevel maximaal 48 dB). Dit voldoet niet aan de eis van de gemeente; |
| Appartement 5 | Geluidsluwe gevel aan noordgevel met geluidsluwe buitenruimte;  |



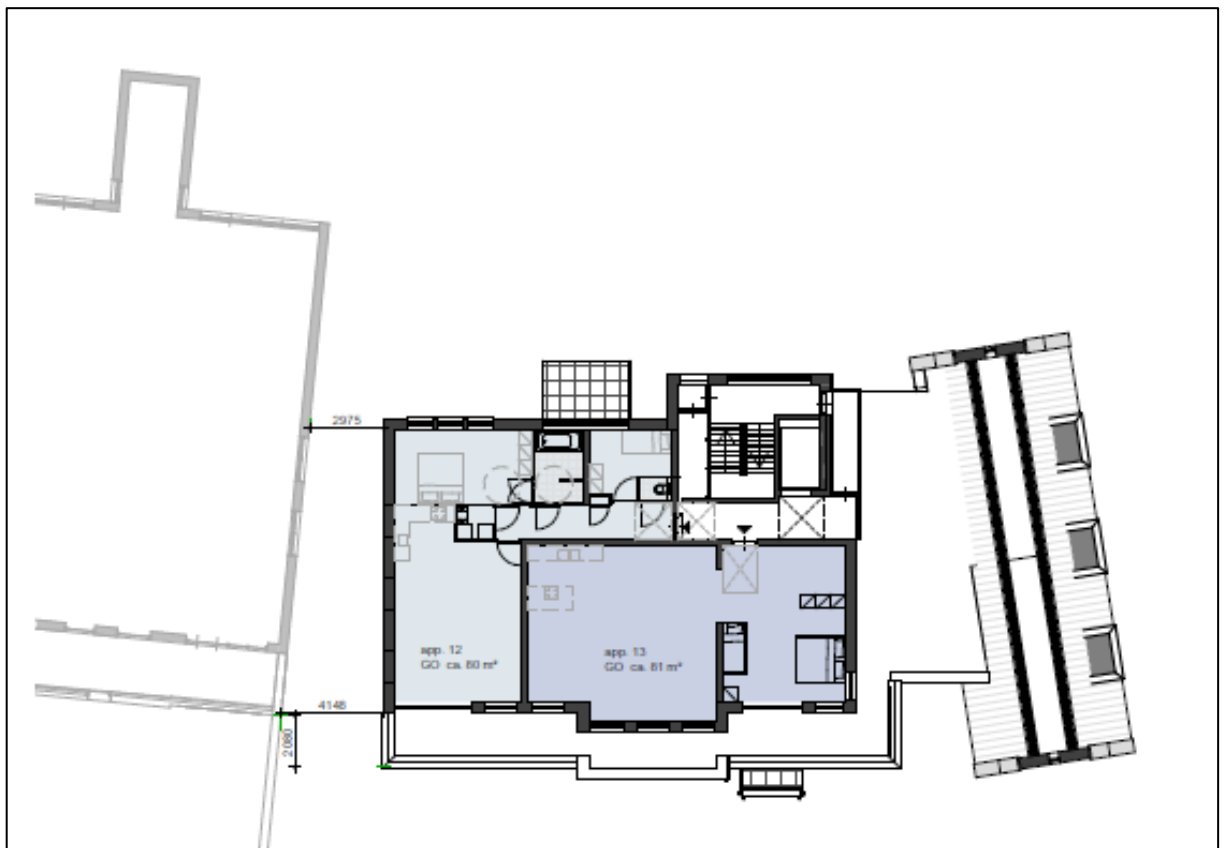
*Eerste verdieping*

- |               |   |
|---------------|---|
| Appartement 6 | Geluidsluwe gevel aan noordgevel met geluidsluwe buitenruimte;  |
| Appartement 7 | Met scherm van 2 meter is een geluidsluwe gevel aan zuidgevel met geluidsluwe buitenruimte te realiseren (geluidsbelasting bedraagt op deze gevel maximaal 48 dB). Dit voldoet niet aan de eis van de gemeente; |
| Appartement 8 | Geluidsluwe gevel aan noordgevel met geluidsluwe buitenruimte;  |



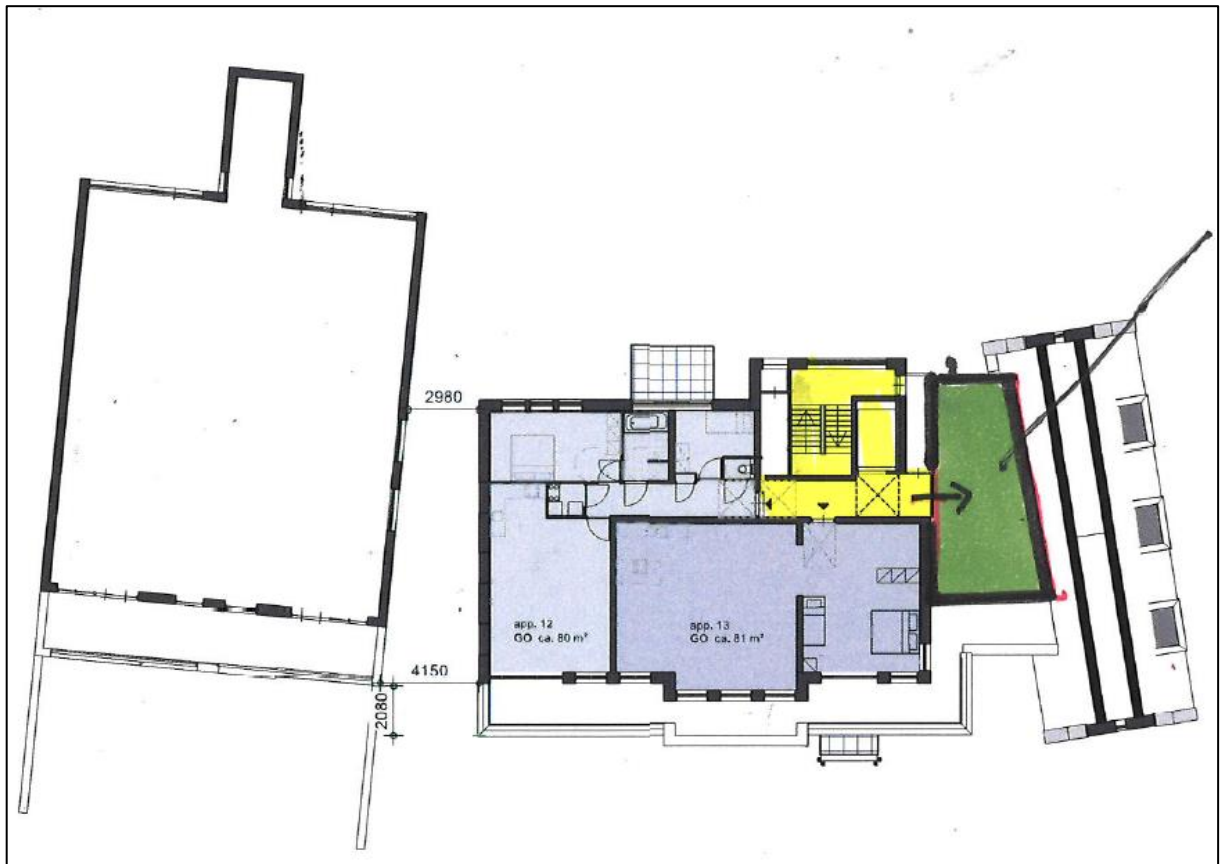
*Tweede verdieping*

- |                |   |
|----------------|---|
| Appartement 9  | Geluidsluwe gevel aan noordgevel met geluidsluwe buitenruimte;  |
| Appartement 10 | Met scherm van 2 meter is een geluidsluwe gevel aan zuidgevel met geluidsluwe buitenruimte te realiseren (geluidsbelasting bedraagt op deze gevel maximaal 48 dB). Dit voldoet niet aan de eis van de gemeente; |
| Appartement 11 | Geluidsluwe gevel aan noordgevel, geen geluidsluwe buitenruimte;  |



*Derde verdieping*

- Appartement 12 Geluidsluwe gevel aan noordgevel, en geluidsluwe buitenruimte  
Appartement 13 Geluidsluwe gevel aan zuid- en oostgevel, en geluidsluwe buitenruimte



*Derde verdieping*

Op de derde verdieping wordt een geluidsluwe daktuin als een gemeenschappelijke buitenruimte gesitueerd. Deze is meer dan  $> 20 \text{ m}^2$ .

Conclusie: formeel hebben alle woningen een geluidsluwe buitenruimte grenzend aan de woning, maar voor een viertal woningen geldt een strikter geluidbeleid, waardoor een gemeenschappelijke (geluidsluwe) buitenruimte is gezocht. Deze is gevonden op de derde verdieping.